



[c]

compasses

the architecture & interior design international magazine | middle east

LIGHTING THE FUTURE

Focus:
Avant-garde
and innovation
in lighting design

Martinelli Luce, Linea Light
Ricardo Legorreta, Maurizio Montagna
UNICA Architects

ENGLISH / ITALIAN ISSUE





[C] compasses

the architecture & interior design international magazine | middle east

Publisher Board

Marco Ferretti
Francesca Maderna

Scientific Director

Andrea Pane
director@compassesworld.com

Scientific Committee

David Chipperfield
Odile Decq
Massimiliano Fuksas
Hans Ibelings
Farida Kamber Al Awadhi
William Menking
Italo Rota
Livio Sacchi
Yehuda Safran
Karl T. Ulrich

Editorial Staff

Jenine Principe
Giovanna Russo Krauss
Daria Verde
staff@compassesworld.com

Editorial Board

Paola Ascione
Francesca Capano
Maria Vittoria Capitanucci
Paolo Giardiello
Serkan Gunay
Achraf Ibrahim
Massimo Imparato
Ferruccio Izzo
Laura Lieto
Giovanni Menna
Linda Nubani
Ivan Parati
Gennaro Postiglione
Titti Rinaldi
Saud Sharaf

Art Director

Ferdinando Polverino De Laureto

Team and Publishing Coordinator

Andrea Del Gaudio
media@compassesworld.com

Associate Editor Middle East

Ivan Parati

Associate Editor Italy

Maria Vittoria Capitanucci

Correspondents

Brazil
Ana Carolina de Souza Bierrenbach
Beatriz Mugayar Kühl
Nivaldo Vieira de Andrade
Massimiliano Campi

China
Annamaria Giangrasso
Cristiano Luchetti

Emirates
Laurence Bassières
Nicolas Detry

France
Claudia Tamburro
Ingrid Paoletti

India
Matteo Belliore

Japan
Sikander Khan

Kuwait
Laurence Bassières

Morocco
Alberto Calderoni

New Zealand
Cristina Bronzino

Palestine
Teresa Ferreira

Portugal
Federico Calabrese

Spain
Camilla Mileto
Fernando Vegas
Serkan Gunay
Pietro Belli

Turkey
Michele Pasca di Magliano

UK
Randall Mason

USA
Linda Nubani

Text Review

Rania Shalabi
Neal Putt

Photographer

Sharif Nazal
Sandra Zarneshan

Advertising Sales Director

Luca Mollamo

Advertising Sales Agency

Agicom Srl
Viale Caduti in Guerra, 28
00060 Castelnuovo di Porto (RM)
phone Italy + 39 069078285
Skype: agicom.advertising
Manuela Zuliani
manuelazuliani@agicom.it
mobile Italy + 39 3467588821
Skype: agicom.manuela

SUBSCRIPTIONS

To subscribe
please send your contacts
by e-mail to
media@compassesworld.com

Decree of the Court of Naples
n. 58 / 20-12-2016

Cover Image

Courtesy of Martinelli Luce

All the articles in this issue have been peer reviewed by the Scientific Committee and the Editorial Board

Publisher

e.built Srl - Italy
Via Francesco Crispi 19-23
80121 Napoli
phone +39 081 2482298
fax +39 081 661014
mobile +39 335 5889237

Gulf Countries Representative

Build LLC
Souk Al Bahar
Old Town Island Burj Khalifa District
Dubai - UAE

[compasses] is a supporting member of



Compasses n.30 - 2019
Printed in Italy
by Rossi Srl
Nola (Napoli)

March 2019
ISSN NUMBER: 2409-3823

The publishers regret that they cannot accept liability for error or omissions contained in this publication, however caused. The opinions and views contained in this publication are not necessarily those of the publishers. Readers are advised to seek specialist advice before acting on information contained in this publication, which is provided for general use and may not be appropriate for the reader's particular circumstances. The ownership of trademarks is acknowledged. No part of this publication or any part of the contents thereof may be reproduced, stored in retrieval system or transmitted in any form with - out the permission of the publishers in writing.

030 LIGHTING THE FUTURE

[editorial]



22 Lighting the future - Andrea Pane
Illuminando il futuro

[essays]



25 Aesthetics and beyond: against the Commodification of Architecture - Ramon Rispoli
Estetica e oltre: contro la mercificazione dell'architettura

33 Milano Design Film Festival. Design speaks to cinema - Maria Vittoria Capitanucci
Milano Design Film Festival. Il design parla al cinema

41 Looking at the future by relocating man at the feet of nature and of the world - Maria Vittoria Capitanucci
Guardare al futuro ricollocando l'uomo ai piedi della natura e del mondo

[focus]



50 The avant-garde light / Avant-gardes of light - Luciana Gunetti
La luce d'avanguardia/ Avanguardie di luce

60 Advanced lighting systems for environmental quality - Laura Bellia
Sistemi di illuminazione innovativi per la qualità ambientale

70 Martinelli Luce. An interview with Emiliana Martinelli - Daria Verde
Martinelli Luce. Intervista a Emiliana Martinelli

80 About Linea Light Group, a conversation with Gianluca Salciccia - Jenine Principe
A proposito di Linea Light Group, una conversazione con Gianluca Salciccia

[architecture & plan]



90 Mexican minimalism: the Camino Real Hotel Polanco by Ricardo Legorreta - Ana Carolina de Souza Bierrenbach, Federico Calabrese
Minimalismo alla messicana: l'Hotel Camino Real Polanco di Ricardo Legorreta

100 Billboards. Two projects by Maurizio Montagna - Marianna Ascolese, Federica Deo
Billboards. Due progetti di Maurizio Montagna

[experiences]



112 Light, color, matter. Guest Area for the new Dubai Sport Arena - Riccardo Robustini
Luce, colore, materia. Guest Area per la nuova Dubai Sport Arena

[academia]



118 The New Arab Urban. Gulf Cities of Wealth, Ambition and Distress. A conversation with Harvey Molotch and Davide Ponzini - Andrea Pane
The New Arab Urban. Gulf Cities of Wealth, Ambition and Distress. Una conversazione con Harvey Molotch e Davide Ponzini

[materials & interiors]



126 The future of design in China. The next edition of Tianjin International Design Week - Massimiliano Campi
Il futuro del design in Cina. La prossima edizione della Tianjin International Design Week

132 Vespa Piaggio. From the vision of Corradino d'Ascanio to the new electric frontier - Maurizio Peticarini
La Vespa Piaggio. Dalla visione di Corradino d'Ascanio alla nuova frontiera dell'elettrico

[smart food]



140 Filippo La Mantia / Piero Lissoni. Creativity shines with its own light - Ferdinando Polverino De Laureto
Filippo La Mantia / Piero Lissoni. La creatività brilla di luce propria

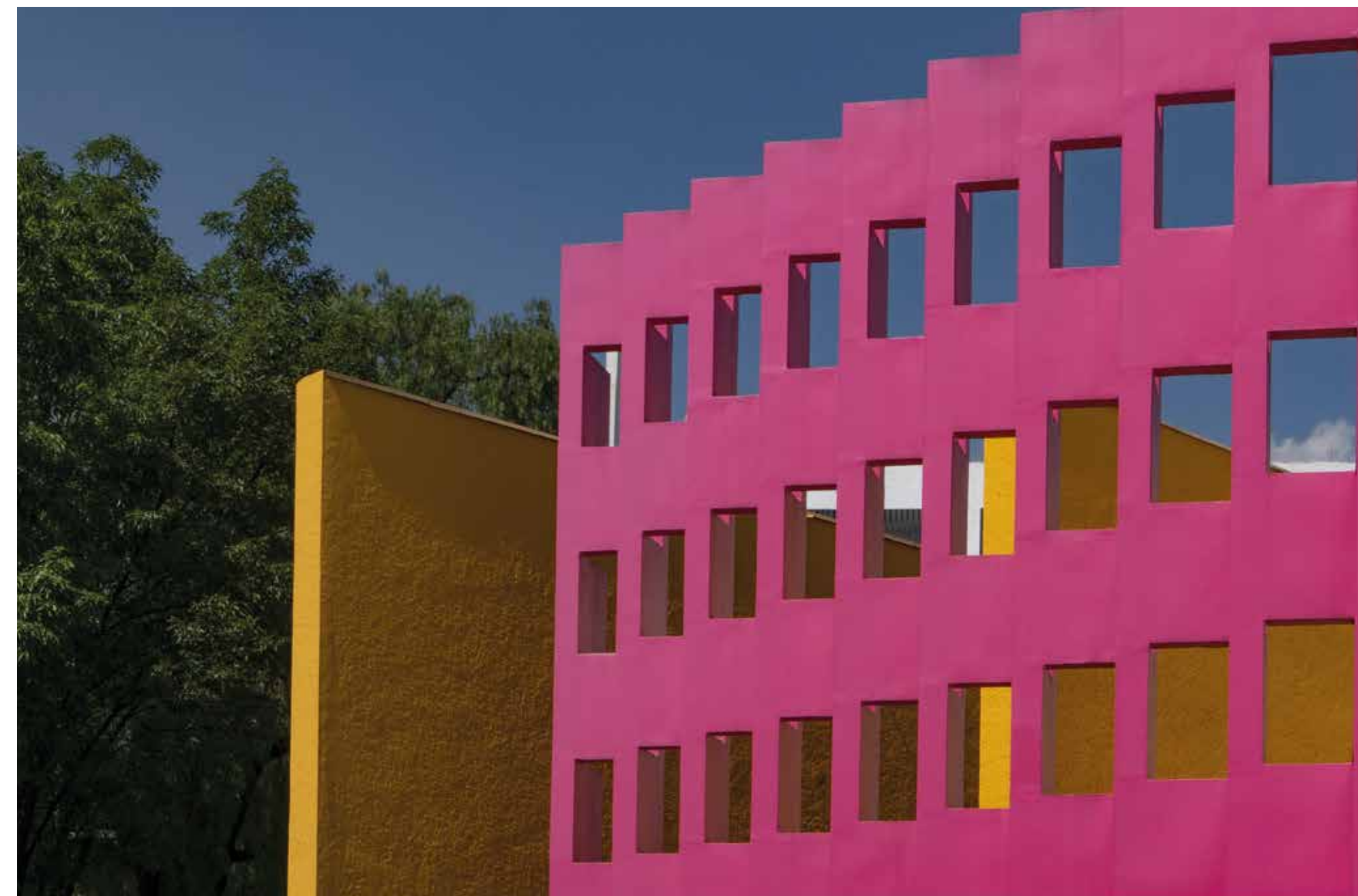
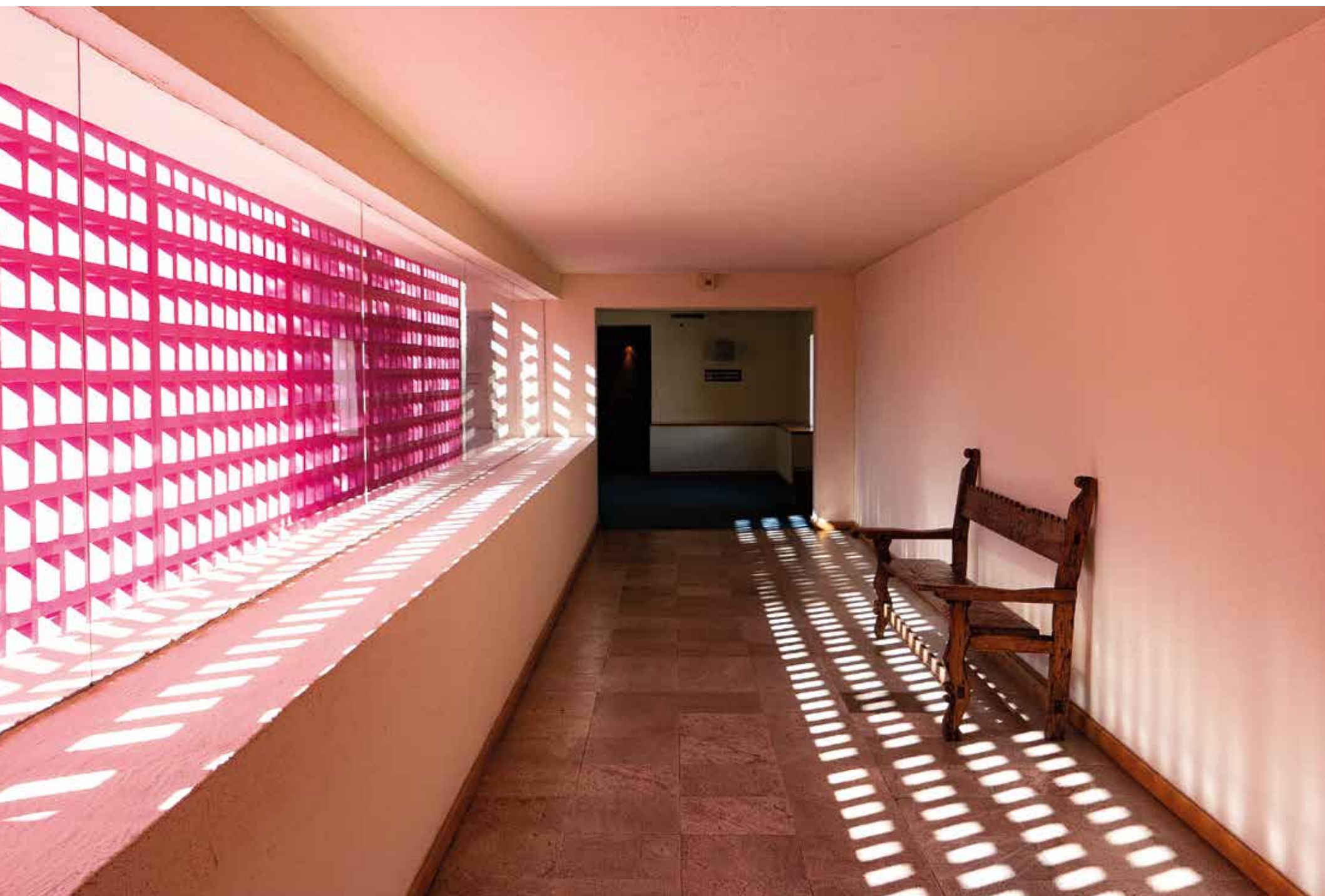
Ana Carolina de Souza Bierrenbach, Federico Calabrese

Mexican minimalism: the Camino Real Hotel Polanco by Ricardo Legorreta

All the photographs are by Federico Calabrese except the one at left and the two aerial views at page 99 that are courtesy of Camino Real Hotel Polanco

After half a century of operation, the Camino Real Polanco Hotel in Mexico City is still a dense and stimulating architecture. In July 1968, the hotel, designed by the Mexican architect Ricardo Legorreta, opened its doors. It was the first project executed by the architect for the Camino Real Hotel chain, which also includes the buildings of Ciudad Juárez (1966), Cancun (1975) and Ixtapa (1981). For the realization of the Mexico City hotel, Legorreta counted on the advice of the architect Luis Barragán, the artist Mathias Goeritz and on the collaboration of other professionals. One of the highlights of the hotel is the relationship that the building

establishes with architectural traditions, beginning with the architect's decision to maintain scale and principles of the pre-existing construction of the site, the former Cowdray Hospital, dating from 1886. Legorreta limits the height of the hotel complex to a maximum of 6 floors and adopts the same architectural principles for certain parts of the hotel: the guest rooms are often surrounded by carefully created intimate courtyards, usually including plants, water mirrors and other equipment. He uses the same concept to create the hotel's front courtyard, which has a similar logic to that of the previous one for accessing the old hospital, but adopts a distinct, pentagonal shape. Such solutions



are also related to those used by the religious and domestic architectures of the Mexican colonial period.

The buildings that overlook the pool area receive a peculiar treatment, with a differentiated slope and with a polished stone coating, referring to the architecture of the Mexican pyramids. For these buildings, Legorreta creates rhythmic and deep terraces, which provide intense effects of lights and shadows. The other buildings have purer volumes, sometimes with terraces, sometimes delimited only with glazed plans, but always maintaining a rhythmic dimension in their composition. This induces the magazine «Progressive Architecture» to call such architecture «minimalist»¹. However, over time and because of technical problems, Legorreta decides to renounce such stones and to plaster the walls of the buildings, which acquire yellowish and white tones, with more rough textures².

Such an intense use of colours is an element that is taken up from Mexican traditions. In fact, on the walls of the hotel, strong and contrasting colours, such as yellow, pink, violet and blue, predominate.

In addition to the guest rooms, the hotel has other important areas, which include the reception, bars, restaurants, meeting and conference rooms, as well as administration, services and an ample parking space. It is noteworthy the ability of the architect to articulate all these areas, creating intricate paths, with corridors of different sizes, alterations of levels, overcome with ramps or stairs of different dimensions. In the guests' private areas, the corridors feature indirect lighting and, at their intersections, have extensive panels with leaked elements that allow the view of the interior courtyards, offering a pleasant break for guests in the long corridors. In public areas, stairs have different dimensions, smaller or more monumental, articulating spaces in non-linear ascending paths.

The presence of a series of artistic pieces is an important part of the architectural conception of the hotel. In the access courtyard to the hotel there is one of the most striking pieces, which has an intense architectural character: a huge lattice authored by Mathias Goeritz. The main element is a fountain, made by Isamu Noguchi³, which presents different aquatic movements: during the day the steams are convulsed, during the night they are



more behaved. At first, the lattice was painted black and the walls surrounding it were white. Later on, Legorreta considered this black and white space very formal, serious and conceptual and decided to change the colour of the lattice to pink and the colour of part of the surrounding walls to yellow⁴, following the trends of Mexican colours. The ascension route mentioned above is punctuated by the presence of artistic pieces: in the main lobby a mural by Rufino Tamayo stands out; after the first flight of the monumental staircase, Mathias Goeritz's *Golden Mural* occupies the entire length of a wall. Further up, in the centre of the hall, there was Calder's stabile, and at the end of the sequence of the broad stairs, there is the mural *16 divinacions of a Hindu astronaut* by Pedro Friedeberg. Such a mural ends the monumental course, but at the same time, due to its illusionistic effects of depth, makes it infinite.

The design of the hotel's interiors is also carefully thought out. For that, the interior designers Charles Seigny, Peter Andes of the Knoll firm, among other professionals⁵, are associated to the project. It is interesting to note

that the magazine «Progressive Architecture» states that initially there was a «Miesian touch» in the interior design, even though it was linked with another «Mexican touch», especially given by the colour palette used⁶. Besides this, some old pieces are also added, such as chairs, mirrors and, delimiting the main entrance of the hotel, an old wooden door of the 17th century.

To complete its conception, the professional responsible for creating the logo of the Mexico City Olympics, Lance Wyman, is summoned to create the visual identity of the hotel, with the collaboration of Peter Murdock. These professionals created the logo, the signs and the uniforms of the hotel employee, based on pre-Hispanic elements⁷.

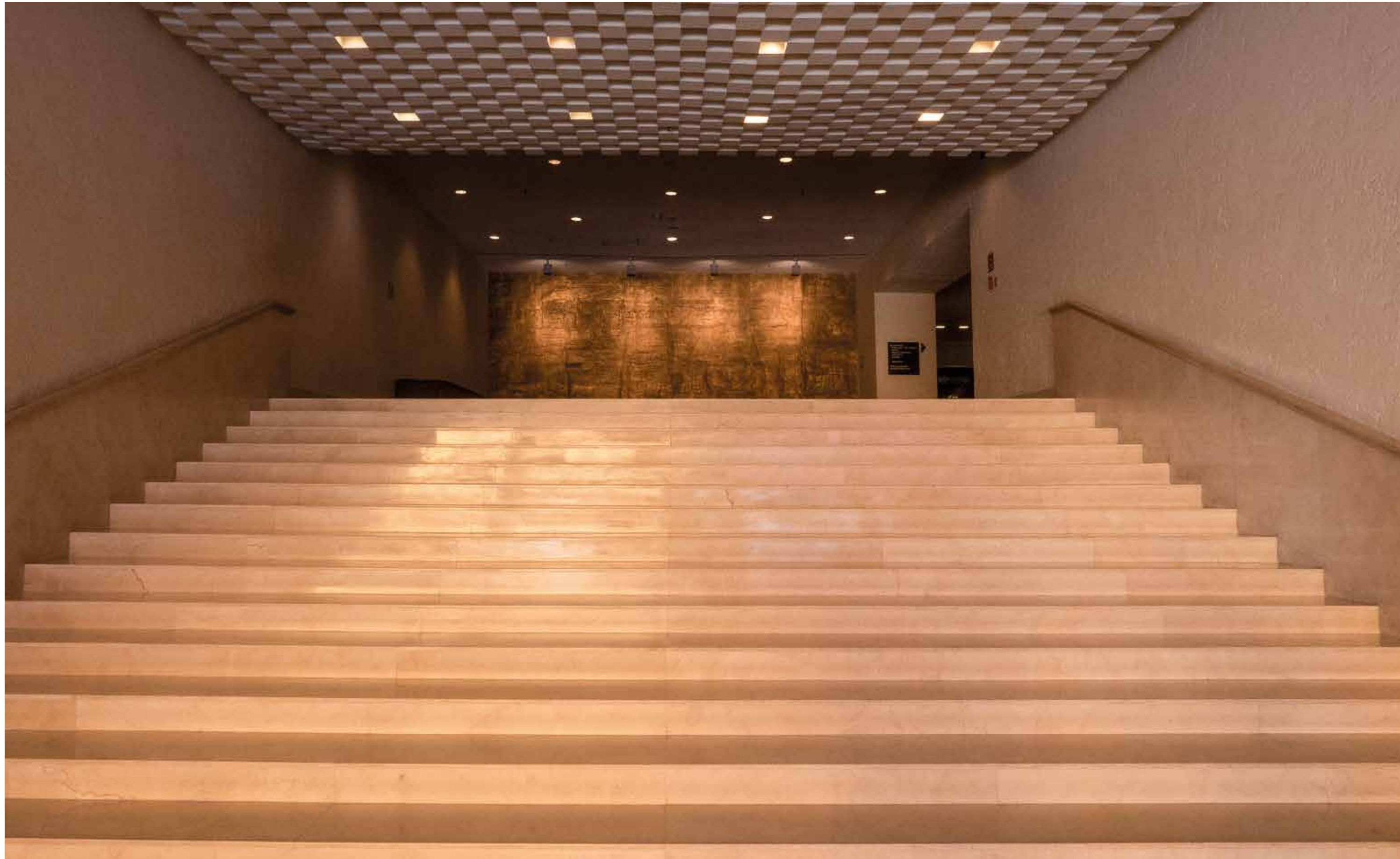
With a 50-year history, the Camino Real Polanco has undergone a series of transformations – mainly carried out in 1985 and 2005 – to be adapted to the current hotel demands, both in its most private spaces and in its more public ones. Among the most striking spatial transformations, there is the change in the position of the hotel reception, which is currently further from the lobby >

than the initial situation, affecting the original perception. Another significant change was the elimination of the previously existing tennis courts on the rooftop of the building, for the creation of a large conference room and a terrace. Other relevant changes occurred with the removal of Calder's stabile and Annie Albers's tapestry. There were also some interior design updates, with more contemporary aesthetics, less flamboyant than the 1970s, but preserving its essence by keeping the contrasting colours initially used in the interiors.

But the modifications did not significantly affect its main features, such as its spatial and architectural relationships and its artistic details, allowing guests to have an impacting experience dating back to the late 1960s. However, it is interesting to notice how that experience is not connected anymore to the "minimalist" hotel of the first moment, but to a hotel that is much closer to the well-known features of the more vibrant and coloured architecture of Ricardo Legorreta⁹.

Endnotes

- 1 CRS, *Everyman's mexican home. A hotel In Mexico City by architect Ricardo Legorreta*, in «Progressive Architecture», n. 50, June 1969, pp. 82-91. The article shows the ambivalence of such transient residences.
- 2 Partida Muñoz M. G., *Hotel Camino Real. Cruce de Artistas y Arquitectos en la Ciudad de México*, doctoral thesis, ETSAB-UPC, Barcelona 2004, p. 373.
- 3 *Ibid.*, p. 413.
- 4 *Ibid.*, p. 411.
- 5 *Ibid.*, p. 320.
- 6 CRS, *Everyman's mexican home*, cit.
- 7 Zavallos V. R., *Camino Real*, in «Architectural Forum», November 1968, pp. 86-92.
- 8 See Constante Jáuregui M. G., *Definición Estética de la Obra de Ricardo Legorreta y su Aplicación al Diseño Gráfico*, Tesis Licenciatura, Diseño Gráfico, Departamento de Diseño de Gráfico, Escuela de Artes y Humanidades, Universidad de las Américas Puebla, Enero 2005.



Minimalismo alla messicana: l'Hotel Camino Real Polanco di Ricardo Legorreta

Inaugurato da mezzo secolo, l'Hotel Camino Real Polanco di Città del Messico è ancora un'architettura densa e stimolante. L'hotel, progettato dall'architetto messicano Ricardo Legorreta, apre le sue porte nel luglio del 1968. È il primo degli alberghi della catena Camino Real progettati dall'architetto, che include quelli di Ciudad Juárez (1966), di Cancùn (1975) e di Ixtapa (1981).

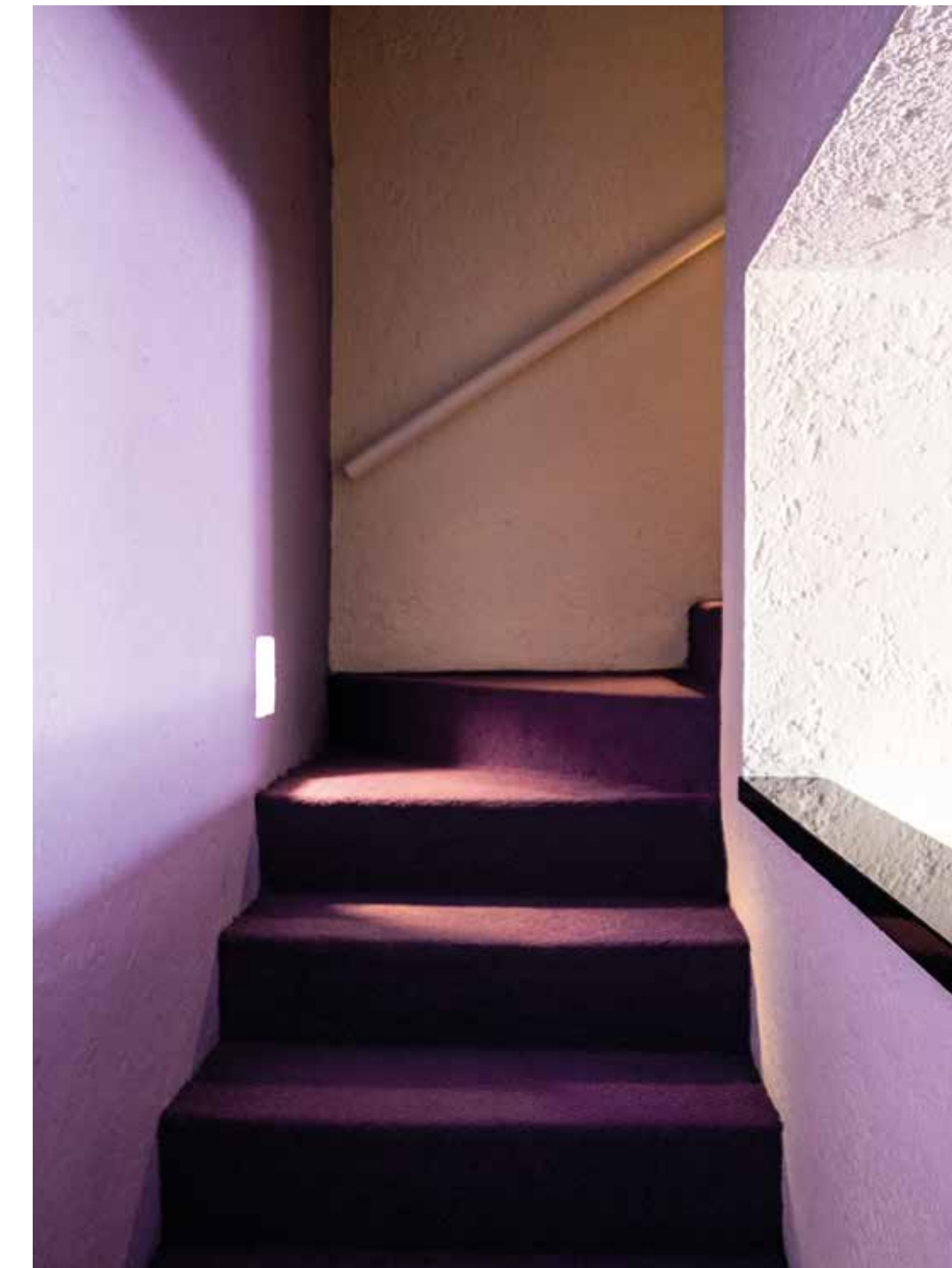
L'architetto Legorreta, per il progetto dell'hotel di Città del Messico, si avvale della consulenza di Luis Barragán, dell'artista Mathias Goeritz e della collaborazione di altri professionisti. Uno degli aspetti più interessanti del progetto è la relazione che l'edificio costruito stabilisce con le tradizioni architettoniche, a cominciare dalla decisione dell'architetto di mantenere la scala e l'impianto dell'edificio preesistente nell'area, l'antico Ospedale Cowdray, datato 1886. Legorreta limita in altezza il complesso a sei piani e adotta la stessa strategia progettuale della preesistenza per alcune parti dell'hotel: le ali con le camere per gli ospiti sono circondate da patii intimi e meticolosamente progettati attraverso un sistema che unisce vegetazione, specchi d'acqua e fontane. Egli usa la stessa strategia progettuale per il patio di entrata all'hotel, che ha la stessa logica di quello dal quale si accedeva all'Ospedale, con una forma differente, in questo caso pentagonale. Queste soluzioni progettuali hanno una forte similitudine con quelle di alcune architetture religiose e domestiche del periodo coloniale messicano. Gli edifici che si affacciano sul patio centrale con la piscina hanno una forma peculiare. La facciata è inclinata ed è interamente rivestita di pietra grigia, usando come riferimento le piramidi del Messico precolombiano. Le facciate sono scolpite da profonde rientranze che contengono le terrazze delle camere, creando così un ritmo serrato di ombre profonde e vibranti. Il resto degli edifici ha una volumetria più sobria e regolare, a volte scolpita dalle profonde terrazze, a volte con ampie vetrate a filo della facciata. >

Tutto ciò induce la rivista «Progressive Architecture» a definire l'architettura dell'edificio «minimalista»¹.

Col passare degli anni insorgono problemi tecnici che inducono l'architetto a decidere di abbandonare il rivestimento in pietra e optare per un intonaco alquanto rustico, che con tonalità di giallo, bianco e ocra, rimanda alle colorate architetture tradizionali presenti in Messico².

In tutte le pareti dell'hotel si riscontra la predominanza di tinte forti e contrastanti, come il giallo, il rosa, il viola e l'azzurro. Sono tinte tipiche dell'architettura locale, già utilizzate da Barragán in alcuni dei suoi progetti. Oltre alle aree con le camere degli ospiti, l'hotel conta altri spazi importanti come la grande reception, diversi bar, ristoranti, sale riunioni e conferenze, oltre alla zona degli uffici, dei servizi e un grande parcheggio coperto. L'architetto riesce abilmente a raccordare tutti gli spazi, creando dei percorsi intricati, con corridoi molto spaziosi, e variazioni di quota attraverso ampie rampe di scale di varie dimensioni. Le zone con le stanze degli ospiti sono servite da corridoi con illuminazione indiretta, che si intersecano in corrispondenza dei patii, illuminati con grandi pannelli colorati di viola, offrendo una piacevole pausa per gli ospiti nei lunghi corridoi. Nelle zone pubbliche le scale hanno caratteri e dimensioni diverse, dalle più ridotte fino alle gradonate monumentali che collegano in una risalita mai lineare gli spazi più rappresentativi dell'hotel. L'integrazione di arte e architettura è una caratteristica del progetto di Legorreta.

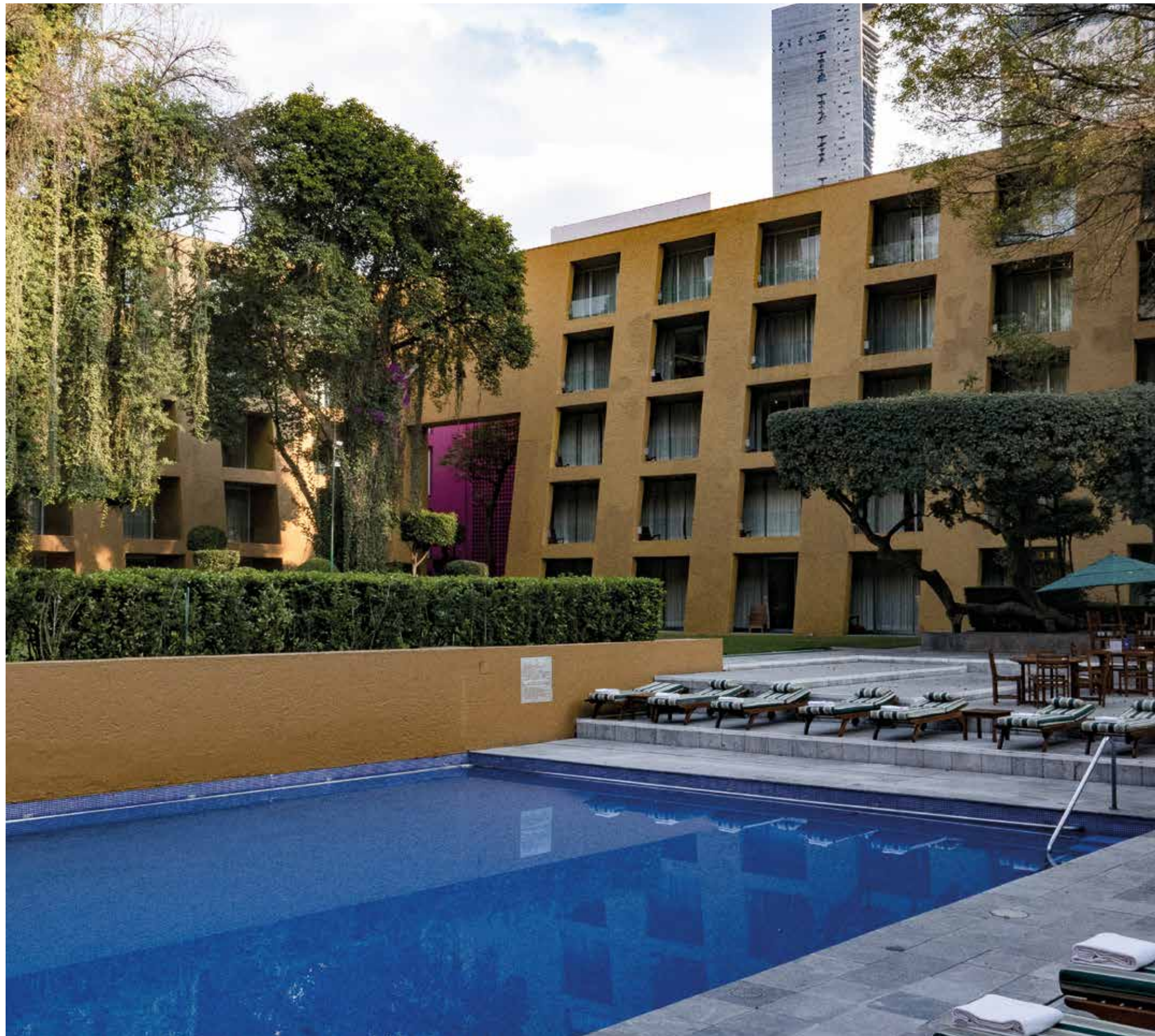
Il patio di accesso all'hotel è contraddistinto da un grande pannello traforato, con un carattere fortemente architettonico, opera di Mathias Goeritz. È un grande diaframma che separa l'hotel dal caos della metropoli. Superato questo diaframma si entra nel grande patio occupato quasi interamente da una fontana progettata da Isamu Noguchi³, in cui il movimento dell'acqua cambia, di mattina più convulso e di notte più tranquillo. Originariamente il grande diaframma di ingresso era di colore nero e le pareti di fondo del patio erano bianche. Successivamente, l'architetto, giudicando lo spazio di questo patio troppo formale e concettuale, decide di cambiare il colore e passare dal nero all'attuale rosa, e dipinge una parte dei muri di fondo di un giallo intenso⁴. >



Il percorso ascensionale, interno all'hotel, è punteggiato da opere d'arte: la lobby principale ospita un grande murales di Rufino Tamayo; la parete di fondo del primo scalone monumentale è occupata dal *Mural Dorato* di Mathias Goeritz. Al piano superiore la sala principale è interamente occupata da una grande scultura di Calder. La sequenza di scalinate finisce con una opera murale di Pedro Freideberg dal titolo suggestivo *16 profezie di un astronauta indù*. Questo murales conclude il percorso monumentale ma, allo stesso tempo, a causa del suo effetto illusionistico di profondità, lo rende infinito.

Gli interni dell'hotel sono progettati nei minimi dettagli. Legorreta si associa a due architetti della fabbrica di mobili Knoll: Charles Seigny e Peter Andes⁵. È interessante segnalare come la rivista «Progressive Architecture», che pubblica il progetto, affermi che inizialmente c'era un'influenza miesiana⁶ associata ad una messicana, soprattutto per l'uso del colore. Al progetto di interni si aggiungono alcuni mobili antichi, quali sedie, specchi e soprattutto una grande porta di legno del XVII secolo all'entrata della lobby principale.

Il responsabile – con la collaborazione di Peter Murdock – della creazione di tutta la grafica, del logo, della segnaletica e delle divise dei dipendenti dell'hotel in stile preispanico⁷ è Lance Wyman, creatore in quegli stessi anni della comunicazione grafica delle Olimpiadi del 1968 di Città del Messico. In 50 anni di vita, per adattarsi alla domanda contemporanea, il Camino Real Polanco passa per una serie di trasformazioni – le più importanti avvenute nel 1985 e nel 2005 – riguardanti sia gli spazi più intimi sia quelli pubblici. La reception dell'hotel viene fortemente modificata e la sua posizione cambia in relazione all'entrata, allontanandosi da questa. Un'altra significativa trasformazione è l'eliminazione dei campi da tennis in copertura, sostituiti da una grande sala per eventi con un generoso terrazzo che guarda il Castello di Chapultepec. Altre alterazioni riguardano le opere d'arte, vendute dalla nuova proprietà dell'hotel, come la scultura di Calder, o rimosse, come le tappezzerie dai disegni geometrici di Annie Albers. Anche l'arredamento delle camere, in alcuni casi, subisce delle modificazioni avvalendosi di un'estetica più contemporanea meno vistosa di quella degli anni Settanta, ma senza alterarne



l'essenza, preservando i forti colori contrastanti precedentemente usati per gli interni.

Tutte le trasformazioni avvenute negli anni non alterano in maniera significativa l'idea del progetto originale, con le sue relazioni spaziali ed architettoniche e con i dettagli artistici. L'ospite del Camino Real Polanco tutt'oggi fa una esperienza spaziale di grande impatto emozionale, non diversa da quella degli anni Sessanta. È comunque interessante rilevare come l'hotel perda la sua aria minimalista per trasformarsi negli anni in una architettura più vicina a quella vibrante e colorata caratteristica delle opere di Ricardo Legorreta⁸.

Note

- 1 CRS, *Everyman's mexican home. A hotel In Mexico City by architect Ricardo Legorreta*, in «Progressive Architecture», n. 50, giugno 1969, pp. 82-91. L'articolo mostra l'ambivalenza di tali residenze transitorie.
- 2 Partida Muñoz M. G., *Hotel Camino Real. Cruce de Artistas y Arquitectos en la Ciudad de México*, tesi di dottorato, ETSAB-UPC, Barcelona 2004, p.373.
- 3 Ivi, p. 413.
- 4 Ivi, p. 411.
- 5 Ivi, p. 320.
- 6 CRS, *Everyman's mexican home*, cit.
- 7 V. R. Zevallos, *Camino Real*, in «Architectural Forum», novembre 1968, pp. 86-92.
- 8 Cfr. Constante Jáuregui M. G., *Definición Estética de la Obra de Ricardo Legorreta y su Aplicación al Diseño Gráfico*, Tesis Licenciatura, Diseño Gráfico, Departamento de Diseño de Gráfico, Escuela de Artes y Humanidades, Universidad de las Américas Puebla, Enero 2005.