

icd

compasses

the architecture & interior design international magazine | middle east

HERITAGE AT RISK

Focus:
Archaeology and conservation
in the Middle East

Marc Barani, A&P Architettura e Urbanismo,
Ferruccio Izzo – Alberto Izzo & Partners, CODESIGN



ENGLISH / ITALIAN ISSUE

Year XI nr 031 - July 2019 Year of Entry 2008 Four-monthly | ISSN 2409-3823 | Dubai - United Arab Emirates Price: UAE 50 AED, Bahrain 5 BHD, KSA 50 SAR, Kuwait 4 KWD, Oman 5 OMR, Qatar 50 QARSAR, IT 15 Euro.



[c] compasses

the architecture & interior design international magazine | middle east



031 HERITAGE AT RISK

Publisher Board
Marco Ferretti
Francesca Maderna

Scientific Director
Andrea Pane
director@compassesworld.com

Scientific Committee
David Chipperfield
Odile Decq
Massimiliano Fuksas
Hans Ibelings
Farida Kamber Al Awadhi
William Menking
Italo Rota
Livio Sacchi
Yehuda Safran
Karl T. Ulrich

Editorial Staff
Jenine Principe
Giovanna Russo Krauss
Daria Verde
staff@compassesworld.com

Editorial Board
Paola Ascione
Francesca Capano
Maria Vittoria Capitanucci
Anna Cornaro
Paolo Giardiello
Serkan Gunay
Achraf Ibrahim
Massimo Imparato
Ferruccio Izzo
Laura Lieto
Giovanni Menna
Linda Nubani
Ivan Parati
Gennaro Postiglione
Titti Rinaldi
Saud Sharaf

Art Director
Ferdinando Polverino De Laureto

Team and Publishing Coordinator
Andrea Del Gaudio
media@compassesworld.com

Associate Editor Middle East
Ivan Parati

Associate Editor Italy
Maria Vittoria Capitanucci

Correspondents
Brazil Ana Carolina de Souza Bierrenbach
Beatriz Mugayar Kuhl
Nivaldo Vieira de Andrade
Massimiliano Campi
China Annamaria Giangrosso
Cristiano Luchetti
Emirates Laurence Bassières
Nicolas Detry
France Claudia Tamburro
Ingrid Paoletti
India Matteo Belliore
Japan Sikander Khan
Kuwait Laurence Bassières
Morocco Alberto Calderoni
New Zealand Cristina Bronzino
Palestine Teresa Ferreira
Portugal Frederico Calabrese
Spain Camilla Mileto
Fernando Vegas
Turkey Serkan Gunay
UK Pietro Belli
Michele Pasca di Magliano
USA Randall Mason
Linda Nubani

Text Review
Rania Shalabi
Neal Putt

Photographer
Sharif Nazal
Sandra Zarneshan

Advertising Sales Director
Luca Mollamo

Advertising Sales Agency
Agicom Srl
Viale Caduti in Guerra, 28
00060 Castelnuovo di Porto (RM)
phone Italy + 39 069078285
Skype: agicom.advertising
Manuela Zuliani
manuelazuliani@agicom.it
mobile Italy + 39 3467588821
Skype: agicom.manuela

SUBSCRIPTIONS
To subscribe
please send your contacts
by e-mail to
media@compassesworld.com

Decree of the Court of Naples
n. 58 / 20-12-2016

Cover Image
Courtesy of Institut du Monde Arabe, Paris

All the articles in this issue have been peer reviewed by the Scientific Committee and the Editorial Board

Publisher
e.built Srl - Italy
Via Francesco Crispi 19-23
80121 Napoli
phone +39 081 2482298
fax +39 081 661014
mobile +39 335 5889237

Gulf Countries Representative
Build LLC
Souk Al Bahar
Old Town Island Burj Khalifa District
Dubai - UAE

[compasses] is a supporting member of



July 2019
ISSN NUMBER: 2409-3823

The publishers regret that they cannot accept liability for error or omissions contained in this publication, however caused. The opinions and views contained in this publication are not necessarily those of the publishers. Readers are advised to seek specialist advice before acting on information contained in this publication, which is provided for general use and may not be appropriate for the reader's particular circumstances. The ownership of trademarks is acknowledged. No part of this publication or any part of the contents thereof may be reproduced, stored in retrieval system or transmitted in any form with - out the permission of the publishers in writing.

[editorial] **e**

22 Heritage at risk - Andrea Pane
Patrimonio a rischio

[essays] **es**

25 Notre-Dame de Paris: NO to the haste of politics, YES to the patient time of restoration - Andrea Pane
Notre-Dame de Paris: NO alla fretta della politica, SI al tempo paziente del restauro

33 The Sidi Harazem thermal bath complex in Morocco by Jean François Zevaco - Fernanda De Maio
Il complesso termale di Sidi Harazem in Marocco di Jean François Zevaco

41 The UNESCO programme in Libya for the protection of cultural heritage at risk, 2011-2016 - Chiara Dezzi Bardeschi
Il programma UNESCO in Libia per la protezione del patrimonio culturale a rischio, 2011-2016

46 Monuments of civilization, monuments of barbarism: a virtual journey from Palmyra to Mosul - Andrea Pane
Monumenti di civiltà, monumenti di barbarie: un viaggio virtuale da Palmira a Mosul

[focus] **f**

50 Archaeological restoration in Turkey: some considerations - Emanuele Romeo
Restauro archeologico in Turchia: alcune riflessioni

60 Reading Palestinian landscape through history, modernity and occupation - Cristina Bronzino
Leggere il paesaggio in Palestina tra storia, modernità e occupazione

70 The archaeological heritage in Iran and the challenges for its conservation - Sahar Ahmadinezhad
Il Patrimonio archeologico in Iran: una sfida per la conservazione

80 Beirut. Heritage and destiny in a city on flux - Monica Mazzolani
Beirut. Patrimonio e destino in una città in divenire

[architecture & plan] **ap**

92 The tomb of Rafiq Hariri in Beirut: the void option - Marie-Anne Ducrocq
La tomba di Rafiq Hariri a Beirut: la scommessa del vuoto

102 Between Lower City and Upper City: Carnival House at Salvador de Bahia - Ana Carolina de Souza Bierrenbach and Federico Calabrese
Tra la Città Bassa e la Città Alta: La Casa del Carnevale a Salvador di Bahia

110 A connection between the New and the Old town. The archaeological park of Nola and its 16th century city wall - Giovanni Spizuocco
Una connessione tra città nuova e città antica. Il parco archeologico di Nola e le sue mura cinquecentesche

[experiences] **ex**

116 A smooth dialogue. A proposal for the historical neighborhood of Heart of Sharjah, UAE - Anna Cornaro
Un dialogo delicato. Una proposta per il quartiere storico Heart of Sharjah, UAE

[academia] **a**

124 Archaeology XXL. Museum and Research Center for Jumeirah Archaeological Site - Anna Cornaro
Archeologia XXL. Museo e Centro di ricerca per il sito archeologico di Jumeirah

[materials & interiors] **mi**

130 The Sound of Architecture. The experimental research of La Digestion - Federica Deo
Il Suono dell'Architettura. La ricerca sperimentale de La Digestion

[smart food] **sf**

140 Antonio Colonna Open opens in Milan - Ferdinando Polverino De Laureto and Emanuele Sala
Antonio Colonna Open apre a Milano

Ana Carolina de Souza Bierrenbach and Federico Calabrese
Universidade Federal da Bahia, Brasil

Between Lower City and Upper City: Carnival House at Salvador de Bahia



A&P Arquitetura e Urbanismo

Work

Casa do Carnaval

Client

Instituto do Patrimônio Histórico e Artístico Nacional (IPHAN) / Ministério da Cultura

Location

Praça Ramos de Queiroz, Centro Histórico de Salvador, Bahia, Brazil

Project Year

2015-2018

Architecture and Design

A&P Arquitetura e Urbanismo

Architects

Alexandre Prisco an Paraíso Barreto and Nivaldo Vieira de Andrade Júnior

Project Team

Rodrigo Motta, Diego Serra and Augusto Motta

Engineering

Structural engineering: Ricardo Melo

Acoustics: Débora Barreto / Audium Áudio e Acústica

Hydraulic and electrical installations: Thales de Azevedo Filho

Building Management

Mehlen Construções Ltda

Size and total area

1.580 m²

Image credits

Internal views: Manuel Sá e Federico Calabrese

Aerial views: Carlos Galassi

Founded in the 16th century, Salvador was the first capital of Brazil. One of the main features of the city is a steep escarpment that separates it into two parts, known as Cidade Alta (Upper City) and Cidade Baixa (Lower City), both facing the Baía de Todos os Santos (All Sants Bay). This escarpment, due to Salvador's geological fault, forms the seafront of the city, where some of its most important monuments, built over the centuries, stand out. In the Cidade Alta there is the Old Town of Salvador, which was registered as Brazilian national heritage in 1984 and included in the UNESCO World Heritage list in 1985. The Carnival House is part of this context, placed at the back of the Basilica Cathedral and next to an important transport equipment that connects the Cidade Baixa with the Cidade Alta, a funicular named Plano Inclinado Gonçalves, built in the 19th century (fig. 1). It is a building with predominantly eclectic characteristics, that received in the 20th century an annex in one of its lateral parts. It is not a building with outstanding architectural merits, although it belongs to a heritage listed area. There was no information about the initial use of the building, but, at the time of the intervention, it was abandoned, whereas before it had hosted the Military Police. In these circumstances its exterior had signs of deterioration (fig. 2), but it kept

its main characteristic elements intact, including ornamentations, platbands and a beautiful metal door. The interior was less deteriorated. The A&P Architecture and Urbanism, an architecture firm based in Salvador, formed by Alexandre Prisco Paraíso Barreto and Nivaldo Vieira de Andrade Júnior, was responsible for the proposed transformation of the building into the Memorial of the Frontispiece, remembering such important geographical feature of Salvador. However, it was finally transformed into the House of Carnival. In this sense, the building intends to pay tribute to the main popular party of the city and of the country. The office proposal decided to maintain the eclectic part of the building, knocking down the annex of the 20th century, therefore privileging a certain stage of the building's history. In place of the removed extract, a completely new expansion was inserted (fig. 3). About the eclectic part, the memorial of the project informs that its external façades were maintained, as well as certain internal walls and some classic columns. However, the eclectic building underwent other transformations, especially in the basement, facing the escarpment and the sea, and in the

rooftop. In the first case, an external circulation was inserted in the northwest and southeast façades which were delimited by perforated metal panels, that guarantee solar protection and a certain transparency from the interior to the exterior (fig. 4). This situation makes the building present itself to the frontispiece supported by a strong base, distinguishing itself from the other surrounding solutions, which were based more subtly on the ground (fig. 5). In the second case, the existing sloping roof was replaced by a new flat one, including a prismatic block opening to a terrace area delimited by a metal lattice, which hosts a café. Such a block is more interesting on its northwest face, while it looks at the back of the Basilica Cathedral and at the entrance of the building (fig. 6).

Regarding the contemporary annex, the team decided to insert a smaller block that touches the limitrophe wall of the Plano Inclinado Gonçalves, following its inclination. This block is projected outwards, being suspended on the escarpment. Its huge panel of glass permits the visitors to contemplate the scenery of the Baía de Todos os Santos; another larger block faces the border wall of the eclectic building and intercepts the smaller block. It is delimited by the same perforated metal panel already mentioned, being opaquer (figs. 7-9). In the southeast façade of the building, there is the main access, flanked by the entrance of the Plano Inclinado Gonçalves. In this case, the eclectic façade of the building was fully maintained, while that of the annex of the 20th century was transformed in its central part, preserving only a pre-existing lateral band that establishes the connection with the entrance of the Plano Inclinado Gonçalves. In this sense, the pre-existing metal door was extracted, being replaced by a large blasted glass panel, that establishes a contrast with the eclectic building next door (fig. 10).

In the ground-floor there are ticket offices, exhibition halls, toilets and a "covered square" (fig. 11); on the first floor there is another exhibition room, toilets and a mezzanine that opens on the square of the lower floor; on the terrace there is a café with its toilets; in the basement there are administration offices, dressing rooms and more toilets. The internal vertical connections are solved by the introduction of a new staircase (fig. 12), that runs through all the floors, as well as by an elevator. In both the basement and

3 Photo by Carlos Galassi



the ground floor there is a circulation that occurs externally. The scenographic design of the Carnival House is carried out by Gringo Cardia, who created an exhibition based on very stimulating audio-visual resources. However, such proposal virtually denies the essence of the building and its relationship with the city, since all existing windows are fenced and there is no further contact of the eclectic building with the surroundings of Baía de Todos os Santos, something that had always been decisive.

The Carnival House has the merit of taking a building without special architectural merits and maintaining its presence in the city, recovering parts of its attributes. Nor does it fail to point out the contemporary aspect of the edification, either by inserting some elements within it or by adding a completely new part with fully contemporary features. The building is reinserted in the city, becoming another open viewpoint for the Baía de Todos os Santos.

5 Photo by Carlos Galassi



4 Photo by Federico Calabrese



6 Photo by Manuel Sá





Photo by Manuel Sá



Photo by Manuel Sá

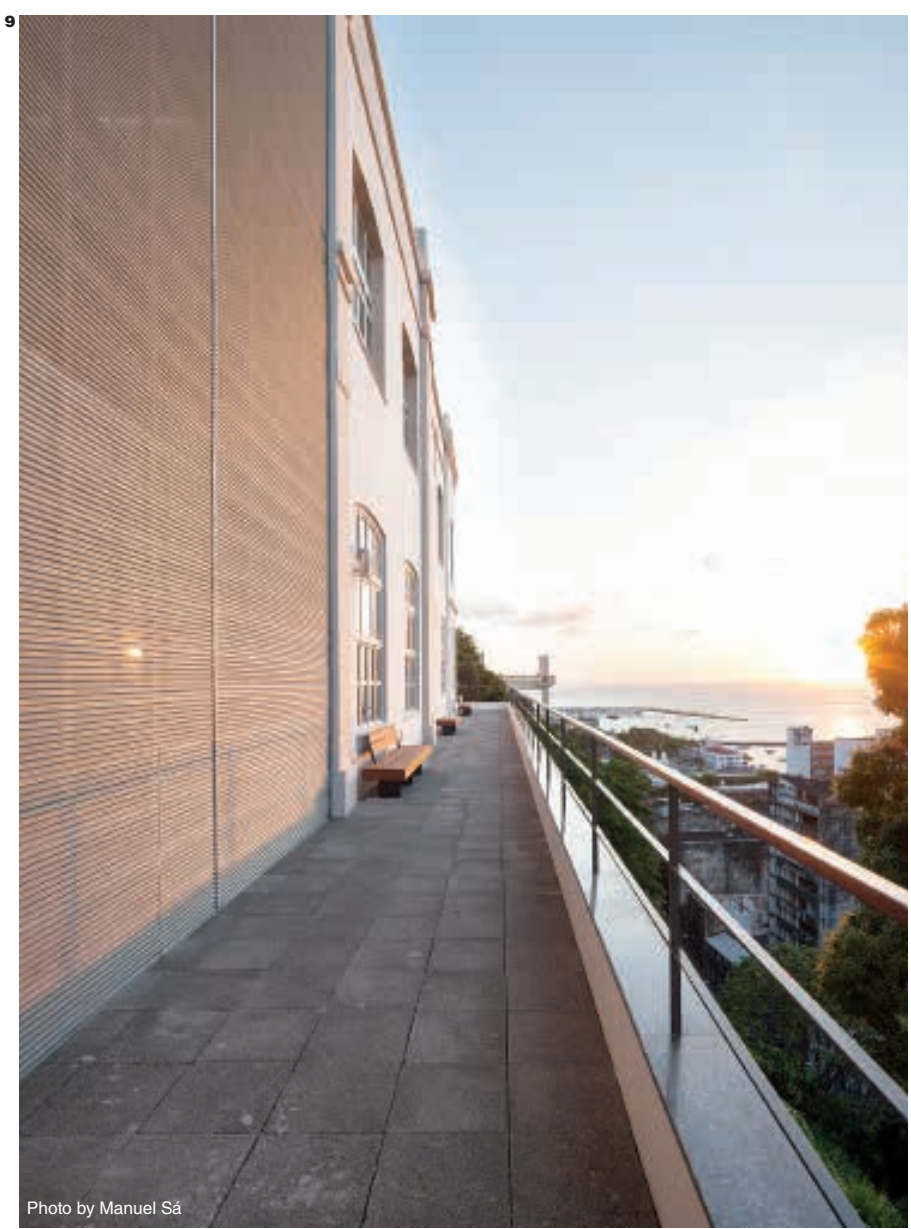


Photo by Manuel Sá

Tra la Città Bassa e la Città Alta: La Casa del Carnevale a Salvador di Bahia

Fondata nel 1549, Salvador è stata la prima capitale del Brasile. Una delle principali caratteristiche geomorfologiche della città è la forte differenza di quota che la separa in due parti, conosciute come Cidade Alta (Città Alta) e Cidade Baixa (Città Bassa), entrambe fronteggianti la Baía de Todos os Santos (la Baía di Tutti i Santi). Il grande dislivello si deve alla faglia geologica di Salvador, cui si deve un salto di circa 70 metri.

Questa grande scarpata conforma il fronte mare della città, nel quale sono incastonati i più importanti monumenti costruiti nel corso dei secoli. Nella parte superiore della città è ubicato il Centro Storico, tutelato a livello nazionale dal 1984 e iscritto, nell'anno successivo, nelle liste dell'Unesco come Patrimonio Mondiale dell'Umanità.

La Casa del Carnevale è inserita in tale contesto, alle spalle della Cattedrale e in prossimità di un importante sistema di connessione urbana tra la Città Alta e quella Bassa, la funicolare chiamata il Piano Inclinato Gonçalves, costruita nel XIX secolo (fig. 1). L'edificio oggetto dell'intervento presenta caratteristiche eclettiche e, nei primi anni del XX secolo, la parte laterale, che confina con il Piano Inclinato, venne ampliata.

Non è un edificio con grandi qualità architettoniche e di fatto non è un bene tutelato, sebbene ricada nell'area Unesco. Non si hanno notizie certe sull'uso originario dell'immobile, il quale era abbandonato ai tempi dell'intervento, mentre prima era stato sede della Polizia Militare. Quando il progetto ha inizio la facciata presenta alcuni segnali di deterioramento (fig. 2), anche se nel complesso le decorazioni presenti, le piattebande e un bellissimo portale in ferro, tipici degli edifici eclettici dell'epoca, sono in buono stato di conservazione. La parte interna è, invece, meglio conservata.

Lo studio A&P Arquitetura e Urbanismo, di Alexandre Prisco Paraíso Barreto e Nivaldo Vieira de Andrade Júnior, è incaricato del progetto di restauro e riuso dell'edificio, inizialmente >

pensato per ospitare il Memorial do Frontispício, ossia un museo dedicato al fronte mare della città. Attualmente l'edificio ospita il Museo del Carnevale, come tributo per la festa più popolare di Salvador e del Brasile. La proposta degli architetti della A&P prevede il restauro della parte eclettica dell'immobile e la demolizione dell'aggiunta costruita successivamente, privilegiando una fase della storia dell'edificio in detrimento di quella più recente, considerata di minor valore. In sostituzione della parte demolita viene realizzato un ampliamento totalmente nuovo (fig. 3).

Dalla relazione di progetto si evince che le facciate dell'edificio originale sono conservate, così come alcune pareti interne e le colonne classiche di una delle sale. L'edificio che viene conservato integralmente subisce, però, alcune modificazioni e aggiunte importanti, soprattutto nella parte basamentale che si rivolge verso la scarpata e quindi verso il fronte mare, ma anche in copertura.

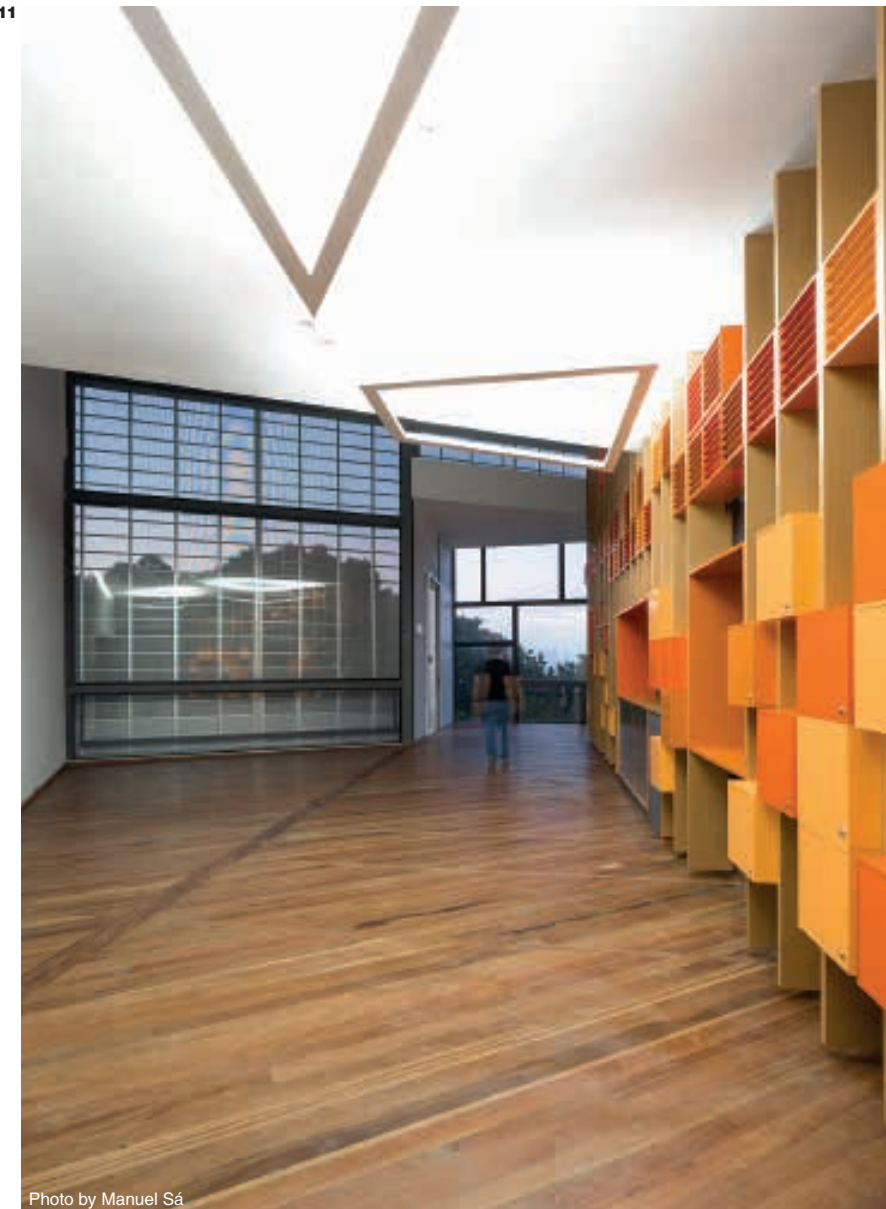
Nel primo caso, viene inserita una circolazione perimetrale esterna, tamponata con pannelli metallici microperforati, che garantiscono protezione solare e una certa trasparenza dall'interno verso l'esterno (fig. 4). Questo nuovo elemento è molto visibile dalla Città Bassa, dissonante rispetto alle soluzioni presenti nell'intorno, dove l'appoggio degli edifici sulla scarpata è normalmente più discreto (fig. 5). Nel secondo caso, la copertura inclinata è sostituita da un tetto piano che si trasforma in una grande terrazza, sulla quale è appoggiato un nuovo elemento realizzato con una struttura metallica, che ospita un bar. La facciata principale del nuovo elemento si rivolge verso il mare, mentre la secondaria, che contiene il blocco dei servizi, guarda verso la Cattedrale e l'ingresso dell'edificio (fig. 6).

Gli architetti inseriscono il nuovo elemento annesso a contatto con la parete cieca dell'edificio, che confina con il piano inclinato. Questo blocco triangolare crea un oggetto verso il mare, aprendosi con una grande vetrata sul panorama, mentre l'altro lato presenta un trattamento simile al piano interrato, con una facciata più opaca (figg. 7-9). L'ingresso principale è sulla facciata sud-est, confinante con il Piano Inclinato, e presenta un'alta apertura di vetro opaco che



10

11



segnala l'entrata al museo (fig. 10). Al piano terra ci sono la biglietteria, una sala espositiva, servizi e una piazza coperta (fig. 11); al primo piano si trova un'ulteriore sala espositiva, servizi e un mezzanino che si affaccia sulla piazza; sulla terrazza sono ubicati il bar e i servizi annessi; al piano interrato si trovano gli uffici amministrativi. Le connessioni verticali interne sono risolte con l'introduzione di una nuova scala (fig. 12), che serve tutti i piani, e di un ascensore. Sia al piano interrato che al piano terra vengono create circolazioni e connessioni esterne.

Il progetto espositivo della Casa del Carnevale è realizzato da Gringo Cardia, che ha creato un'esposizione basata su materiale audio-visivo

molto stimolante. Tuttavia la proposta museografica non tiene conto dell'edificio in cui si inserisce né del rapporto con il paesaggio, dal momento che tutte le aperture sono state chiuse in funzione di essa, negando qualsiasi contatto, un tempo decisivo, dell'edificio eclettico con la Baia.

L'edificio si palesa attraverso un linguaggio contemporaneo espresso sia mediante alcune aggiunte puntuali che inserendo una parte completamente nuova. Allo stesso tempo la Casa del Carnevale ha il merito di restituire alla città un edificio con un valore architettonico poco rilevante, ma con una presenza importante nel paesaggio urbano, diventando un altro punto di vista sulla Baía de Todos os Santos.

12

